

Les Amis du Château Seignorial et du Patrimoine Villemomblois.

Site Internet : <http://amischateau.free.fr>

Adresse internet : amischateau@free.fr

D' de la publication : Yves Dinet

Chers amis ! Ah ! Les vacances et ses traditionnelles cartes postales que vous adressent des amis afin de vous faire rêver vous aussi de prendre la clé des champs. En vous contant l'histoire de la Poste à Villemomble dont le premier relais se trouvait à Bondy, nous vous montrons son évolution à partir du XVIII^e siècle.

Nous vous faisons profiter également de la prose d'un certain Thiroux, directeur de «l'Établissement rural du Raincy», disciple de Robespierre et de Danton. A ce propos, de quel éclat brillent encore aujourd'hui, aux yeux de certains, les jours sanglants de la Révolution de 1789 !

Si lors de vos pérégrinations futures, vous observez sur certains monuments des plaques historiques identiques à celles que nous avons offertes à notre commune (voir page 4) et qui ont été récemment posées, n'hésitez pas à les visiter et pensez aux quelques personnes passionnées et désintéressées qui ont grandement contribué à sensibiliser les citoyens à la connaissance et à la protection de leur Patrimoine.

Guy Martignon

La Poste de Villemomble et le domaine du Raincy

Nous venons d'acquérir des lettres qui montrent l'évolution de la poste dans notre village. Le contenu de l'une d'elle datée de l'an 3 et signée par le citoyen Thiroux est intéressante car elle est liée au domaine du Raincy pendant la Révolution.

La Poste à Villemomble

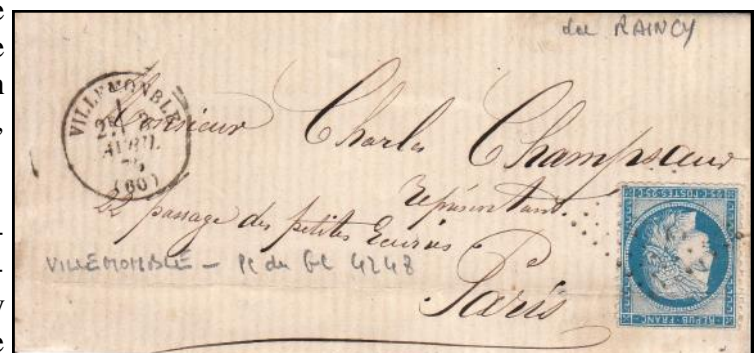
Au XVIII^e siècle la poste va s'organiser et, le courrier destiné aux particuliers devenant plus volumineux, il sera utilisé des véhicules tractés par des chevaux et conduits par des postillons. Les relais de poste sont nombreux sur les grands itinéraires. Villemomble est concerné par le premier relais à partir de Paris, situé à Bondy sur la route de Meaux. La poste aux lettres de Bondy, ouverte en 1730, dont dépendait notre village était dirigée le 1^{er} octobre 1790 par Louis Lemaire qui prêta le serment suivant : « *Je jure à la nation et au Roy de garder et observer fidèlement la foi du secret aux lettres, et de dénoncer aux tribunaux qui seront indiqués toutes les violations qui y seroient faites et qui parviendraient à ma connaissance* ».

Villemomble s'écrivait autrefois indifféremment avec un M ou un N devant le B. Notre commune était une localité du département de Paris qui portera le N° 60 en bas du tampon à partir du 25 février 1790.

Entre 1791 et 1797, notons l'ouverture d'un service postal dans la commune. Comme il est indiqué sur la lettre concernant « l'Établissement rural du Raincy » adressée à la « Commission d'agriculture et des arts » (nous en reparlerons plus loin), la marque au tampon est en rouge, sans numéro, avec M devant le B de Villemomble.

La commune compte alors 420 habitants.

Depuis 1792 la boîte aux lettres de Villemomble est tenue par un habitant du lieu, le citoyen François Delépine, habitant Grande Rue et c'est le bureau de Bondy qui dessert le village. Sur la lettre suivante datée de 1862, sur le cachet à date, Villemomble se trouve à nouveau avec un N devant son B. Elle est écrite au Raincy.





Jun 2013

La Poste à Villemomble (suite)

La commune a maintenant un bureau de poste depuis 1859 situé au 110 Grande Rue qui dessert Rosny et Le Raincy.

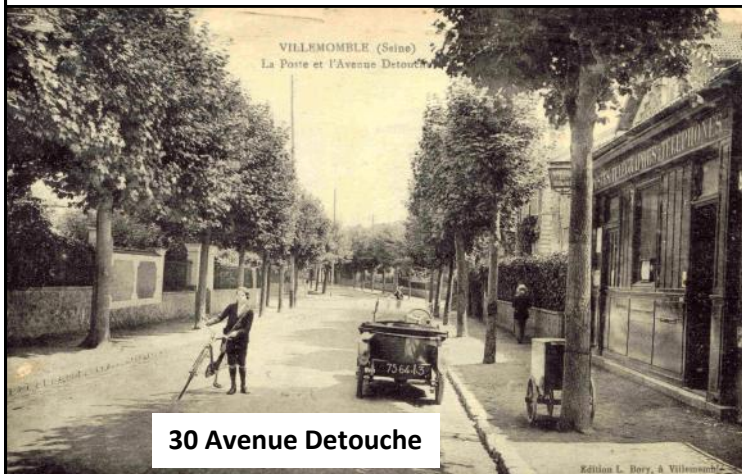
Pour rappel, dans sa délibération du 18 septembre 1842, le Conseil Municipal et son maire Monsieur René François Papin « émettait le vœu fortement motivé pour obtenir l'installation d'un bureau de poste à Villemomble ».

En 1844 la population de la commune n'atteint que 668 habitants mais le 1^{er} mai est établi un bureau de recette qui dessert Gagny et Villemomble et qui utilise un cachet à date dont le N précède le B de Villemomble. A partir de 1872 la poste sera installée successivement au 47 avenue du Raincy (d'où la rue de la Poste à proximité, aujourd'hui, rue Guilbert).

Puis, alors que la population atteint en 1903 plus de 6000 habitants, le bureau est transféré au 30 de l'avenue Detouche.



110 Grande Rue



30 Avenue Detouche

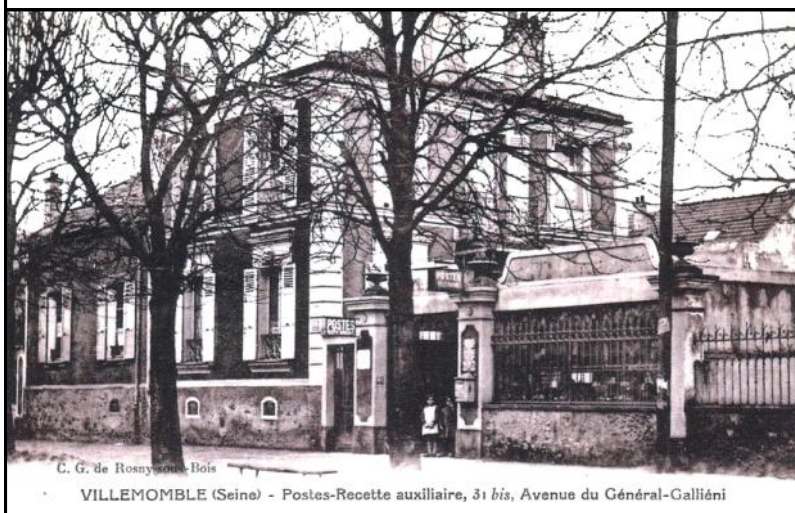


Nouvelle poste (1925) et Salle des Fêtes

C'est le 1^{er} octobre 1925 que sera inauguré un Hôtel des Postes moderne, 9 avenue Detouche (Cette poste va rester en service jusqu'au 25 juin 1990).

La même année un bureau auxiliaire est mis à la disposition du public au 31 bis, avenue Gallieni.

C'est de cette recette auxiliaire qu'est envoyée la lettre recommandée ci-dessous avec un cachet hexagonal datée de 1929 avec la lettre A en bas de l'oblitération.



C. G. de Rosny-sous-Bois
VILLEMOMBLE (Seine) - Postes-Recette auxiliaire, 31 bis, Avenue du Général-Galliéni

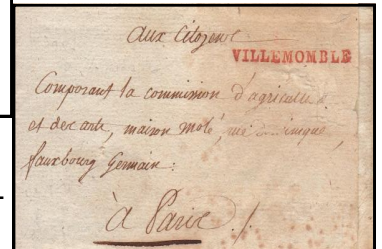


Mai 2011 : Émission d'un timbre 0,60€
« Château de Villemomble ».
dans un Collector Île-de-France
avec 9 autres timbres.





Courrier à l'entête de l'établissement rural du Raincy, adressé de Villemomble à la Commission d'Agriculture et des Arts, maison Molé (1), Faubourg Saint-Germain, par le citoyen Thiroux, le 8 thermidor de l'an 3.



Qui était le dénommé Thiroux qui signe cette missive ?

Jusqu'à la Révolution de 1789, le château du Raincy était l'une des demeures principales les plus somptueuses des environs de Paris, édifié en 1640 pour l'Intendant des Finances Jacques Bordier par l'architecte Le Vau avec un parc dessiné par Le Nôtre dont c'était un des premiers ouvrages. En 1663, les héritiers de Bordier vendaient Le Raincy à Anne de Gonzague, princesse Palatine.

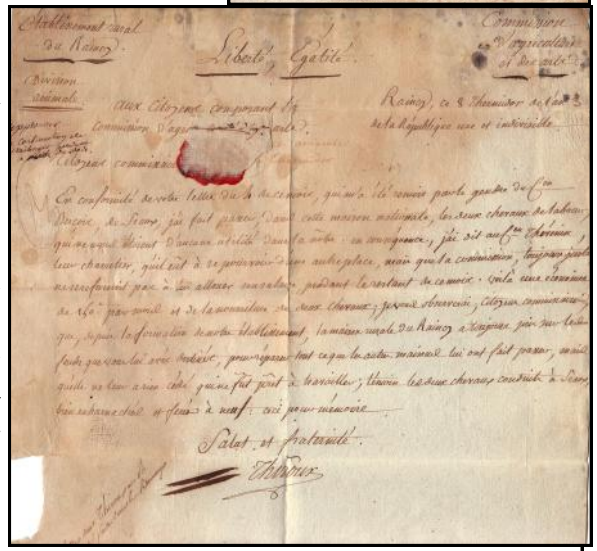
Il passa ensuite entre les mains du marquis de Livry, Louis Sanguin, premier maître d'hôtel du Roi et enfin dans l'apanage des Orléans en 1768. Le propriétaire, Louis-Philippe d'Orléans (1725-1785) avait acheté le domaine près des terres de Villemomble offertes en 1767 à sa maîtresse, Mlle Le Marquis.



Sa nouvelle épouse, Mme de Montesson lui inspira la transformation du jardin de Le Nôtre en jardin anglais avec cascades, lac, ponts rustiques, hameau, chenil.

C'était le premier parc anglais qu'on pouvait voir en France.

A la mort du duc d'Orléans, Le Raincy passa à son fils, le futur Philippe-Egalité.



En 1793, ce dernier fut guillotiné sur ordre du tyran Robespierre (1758-1794) et en même temps le château et son parc fut réquisitionné pour « servir aux jouissances du peuple, et former des établissements utiles aux arts et à l'agriculture ». Les domestiques « sujets du Roy Britannique George » obtinrent de rester sur place mais les animaux exotiques furent donnés au Muséum.

Au cours de l'an 2 le comité de salut public décida de démolir en partie le château et d'en arracher les métaux par chariots entiers. Dans l'ouragan sanglant qui allait dévaster la France, la foudre s'abattit sur le magnifique château du Raincy. Le domaine fut désigné pour devenir « établissement rural » (2) afin de « réunir les bestiaux provenant des domaines des condamnés et y établir une colonie ».

L'individu Thiroux fut nommé directeur de l'établissement rural du Raincy par arrêté du 5 fructidor an 2. Il tenait un manège puis la Section des Piques (Robespierre en était l'animateur) dont il faisait partie, l'avait choisi comme instituteur. Le citoyen Thiroux ambitionna alors d'élever dans le domaine une race d'ânes sélectionnés. Il commença par s'aliéner la sympathie des habitants de Villemomble et de Livry en voulant réquisitionner des vivres et du fourrage pour ses animaux (plus de 600 têtes de bêtes à laine « Mérinos »). Jugé incapable « placé par Robespierre au Raincy pour y faire régner la terreur », la commission d'Agriculture et des Arts décida de fermer la maison du Raincy le 11 floréal an 3 puis le 21 prairial de la même année les bêtes restant au Raincy furent vendues ou transférées à Sceaux. Thiroux les rejoignit en vendémiaire an 4 pour le plus grand bien du Raincy et deviendra cependant directeur de l'école rurale de Sceaux.

(1) – Hôtel de Molé – Mathieu-François Molé, premier président du Parlement de Paris.

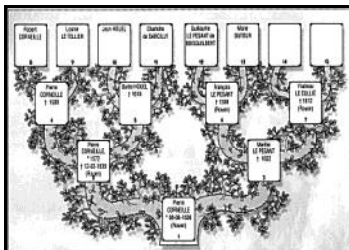
(2) – « C'est par cette instance que les domaines royaux de Versailles, Saint-Cloud, Saint-Germain, du Raincy, de Fontainebleau et Rambouillet sont préservés de la punition révolutionnaire en recevant le titre d'établissements ruraux, avec une commission gouvernementale, qui y établit des troupeaux, des pépinières et des cultures expérimentales ». AN F/10

Sources : « Le Raincy » – Jean Astruc

Dictionnaire historique des rues de Villemomble, Histoire, anecdotes.

« C'était Villemomble dans les années 1900 » – Martignon.

Guy Martignon



Généalogie

Chaque année la journée de Généalogie de l'Est Parisien se tient dans une commune du département. Après Noisy-le-Sec et Bondy, Villemomble accueillera les participants au Château Seigneurial, le samedi 9 Novembre 2013 de 10h à 18h.

=====

Dans la succession de Marquise, Dame de Villemomble, nous avons pu compléter la descendance de sa fille Marie Perrine d'Auvilliers dite « Mademoiselle de Villemomble » épouse de François Constantin duc de Brossard.

Ceci grâce à notre passage aux Isles Bardel dans le cimetière où est inhumée Marie-Perrine, dans la chapelle qui jouxte le cimetière et dans le salon familial de la propriété du comte de Brossard qui nous avait ouvert, fort aimablement, les portes et présenté la galerie de portraits de ses ascendants.

André Gouëlo

Le 9 novembre 2013 de 10h à 18h
(Villemomble - Place Emile Ducatte)

Journée de Généalogie & d'Histoire au Château

Organisée par l'association des amis du château seigneurial de Villemomble

Sous l'égide du Cercle Généalogique de l'Est Parisien et Avec la participation des associations de Seine-Saint-Denis

Informations : contact@cgep93.org http://cgep93.org



Plaques
« Monument Historique »
Sur le château Seigneurial
Sur l'église Saint-Louis



Dernières acquisitions

- Publication des archives départementales de la Seine-Saint-Denis : Manufactures des tabacs et allumettes de la Seine-Saint-Denis.
- Un extrait de la gazette de l'Hôtel Drouot de Janvier 2012 : Paul Tournon, Maurice Denis et les ateliers d'Arts

Sur votre Agenda :

- 14-15 Septembre 2013 : Journées du Patrimoine - Thème national : « 1913-2013 : Cent ans de protection ».
à l'Église exposition : histoire de l'église et sculpteur Sarrabezolles.
au Château : Patrimoine architectural et mobilier de Villemomble.
- 15 Septembre 2013 : à Villemomble fête de la Saint Fiacre –Thème : « La bande dessinée ».
- 9 Novembre 2013 : au Château Seigneurial : Journée de Généalogie de l'Est Parisien.
- Automne 2013 : Inauguration du nouveau Conservatoire de Musique de Villemomble.

Si vous souhaitez soutenir notre action, participer à notre commission ou nous aider à acheter des archives, rejoignez l'association « **LES AMIS DU CHATEAU SEIGNEURIAL DE VILLEMOMBLE ET DU PATRIMOINE VILLEMOMBLOIS** »

EN ADHÉRANT : Le montant de l'adhésion est toujours de 10 € pour 2013

En faisant aussi un don de Soit au total€

NOM PRÉNOM

ADRESSE

CODE POSTAL VILLE

Chèque à l'ordre des "Amis du Château Seigneurial de Villemomble"
à adresser à Amis du Château B.P. 34 93250 Villemomble