

Les Amis du Château Seigneurial et du Patrimoine Villemomblois.

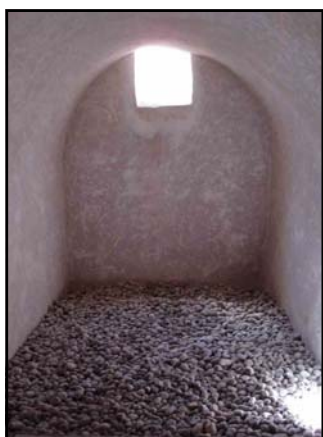
Adresse internet : amischateau@free.fr D' de la publication : Yves Dinet

Le château poursuit son aménagement intérieur

Si à l'extérieur le passant peut apercevoir un engin creusant une tranchée d'écoulement ou déblayant des gravats ; c'est en fait, à l'intérieur, du sous-sol aux combles que les activités avancent. N'oublions pas que 27 corps de métier travaillent à cette restauration.

Nous avons visité, fin septembre, les différents étages et vous communiquons quelques photos et informations.

1. Au sous-sol.



Les lucarnes donnant un petit jour ont été centrées sur les milieux des voûtes. Voir ci-dessus une photo prise dans une salle où seront exposés des sarcophages mérovingiens.

Une armoire électrique est en cours de montage près de la porte de l'ascenseur. Les chaudières sont installées et le raccordement des tuyaux de chauffage en cours de pose.

2. Au rez-de-chaussée.



Dans les salles d'exposition, les faux plafonds commencent à être fixés. Nous apprécions la luminosité qui y règne car les deux grandes salles des ailes, de la largeur du château, sont agencées « à jour passant » pour que la lumière pénètre par les fenêtres Nord et Sud.

Les huisseries des portes sont en cours de montage.

Le sol va être recouvert en pierres de Bourgogne. Ces pierres viendront de Chamesson une carrière près de Dijon.

Dans le salon d'honneur, 2 toiles marouflées et 2 peintures attendent d'être descendues pour restauration pendant que la surface du mur sera traitée.



3. Au 1^{er} étage.

Les différentes pièces sont cloisonnées et les huisseries des portes sont aussi en cours de montage. Les connections filaires et coaxiales sortent des murs et des faux plafonds en attente des prises adaptées à leur usage.





Le château poursuit son aménagement intérieur (suite)

4. Au 2ème étage (Combles).

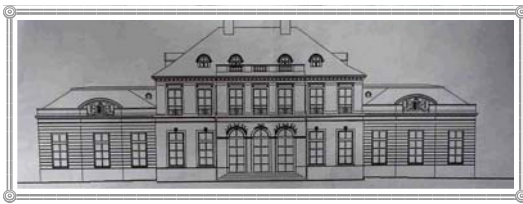
Les revêtements des murs sont presque terminés et il nous est possible d'entrevoir encore le détail de la charpente près d'une lucarne.

Grande luminosité aussi malgré le plafond plus bas que ceux des niveaux inférieurs.



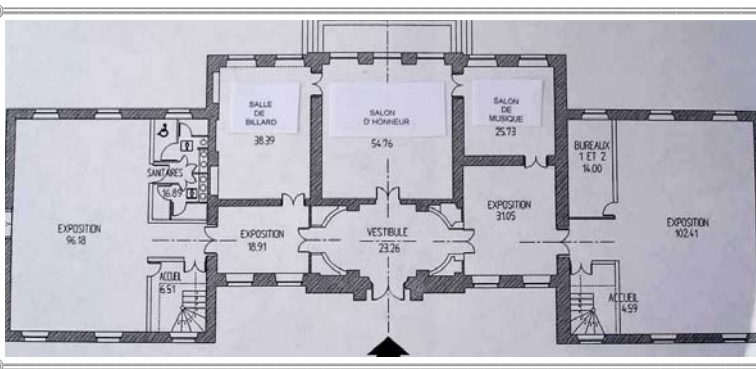
Plans du Château restauré

A la demande de quelques lecteurs de la gazette, nous reproduisons ci – dessous les plans des salles des différents niveaux du château restauré.

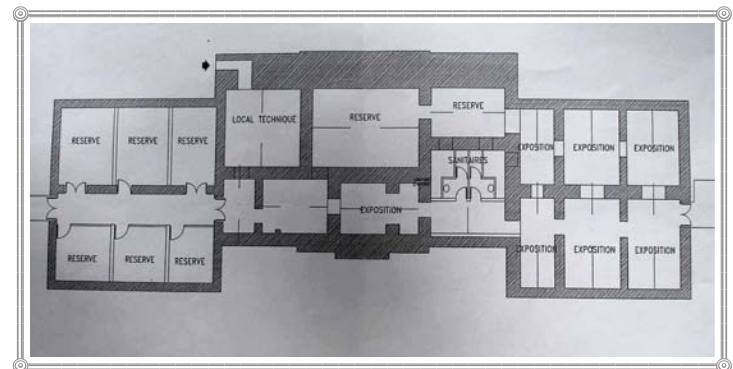


←==Façade Sud

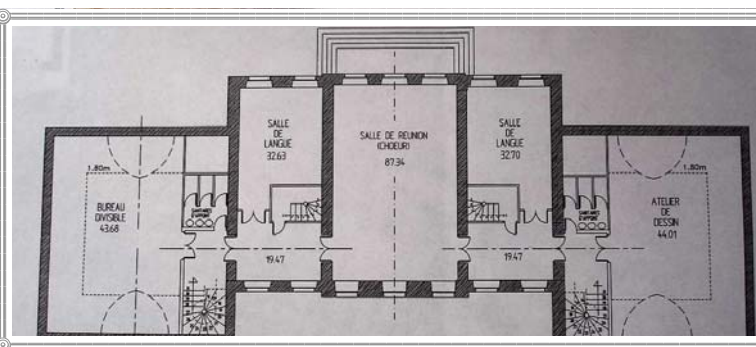
Façade Nord==>



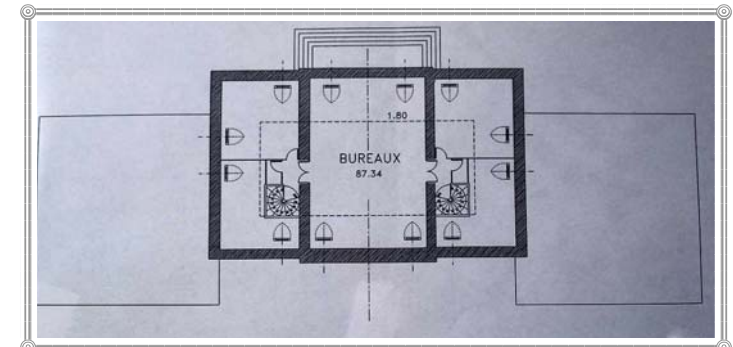
Rez-de-chaussée



Sous-sol



1er Étage



Combles



Villemomble au XVIII^e Siècle - Sa population



Paysan XVIIIe Siècle

Dans le cadre de l'étude réalisée par notre Association sur le patrimoine et l'histoire de notre commune, nous procédons, depuis plusieurs mois, en mairie, à une analyse des archives paroissiales pour mieux connaître cette population qui vivait à Villemomble au XVIII^e siècle.

C'est avec émotion que nous manipulons ces registres contenant les actes sur parchemin et dont les plus anciens datent de 1701.

Témoins du passé, ils ont souvent très mal vieilli. Humidité, moisissures et tâches rendent difficile leur exploitation. L'incendie de l'église en 1660 et le manque d'église jusqu'en 1699, s'est traduit par la disparition des registres des années antérieures. C'est donc à partir de 1701 que nous pouvons commencer notre étude.

Nous aurons une idée plus précise de la population (nom-

bre de baptêmes, mariages et sépultures) ; mais aussi une connaissance des familles et de leur activité professionnelle, depuis le règne de Louis le quatorzième jusqu'au 1er Empire. Nous aurons ainsi une véritable photo de la société villemombloise et une large représentation de la généalogie des familles. Les résultats de nos recherches seront repris dans le grand livre de Villemomble à paraître et pour lequel un bulletin de souscription est disponible .

André Gouëlle



Paysanne XVIIIe Siècle

Jean de Beaumont Seigneur de Villemomble, du temps de Saint Louis, figure-t-il sur un vitrail de l'église?

Journées du Patrimoine à Villemomble 16, 17 et 18 Septembre



"Le Patrimoine une Passion Française" titrait un quotidien le Vendredi 16. Pour Villemomble, vendredi 16 Septembre une conférence sur **Villemomble aux 18^{ème} siècle (Châteaux et paroissiens du village)** dans la chapelle St Genest de l'église Saint Louis a rassemblé 70 élèves de St Louis / Blanche de Castille et 30 personnes qui avaient répondu aux invitations, affiches et panneaux lumineux mis en place par la mairie.

Les 17 et 18 Septembre : Une **exposition dans l'église Saint Louis** et des visites guidées. L'exposition est encore visible jusqu'au début de Décembre.

Déception des visiteurs : On ne peut pas encore, pour raison de propreté et sécurité, monter dans le campanile pour y admirer Villemomble et on ne peut entendre les cloches qui sont muettes depuis juillet 2005 (orage et foudre). Fin Septembre, le mécanisme réparé, les cloches peuvent battre à nouveau l'heure et carillonner.

A propos du vitrail "**Saint Louis à la bataille de Taillebourg**". Nous avons pu préciser aux visiteurs que le 21 Juillet 1242, Saint Louis affermissait son pouvoir face aux anglais alliés au comte de La Marche, en livrant bataille à Taillebourg (Département de Charente Maritime en Saintonge). Il était accompagné de son Chambrier (Jean de Beaumont ou "Jehan de Biaumont" chez le chroniqueur Joinville) car celui-ci se devait en tant que Chambrier de France de le suivre de près, même sur le champ de bataille, en l'occurrence sur le pont de la Charente.

Pour dessiner le vitrail, l'artiste s'est inspiré d'un tableau d'Eugène Delacroix que l'on peut voir au musée du Louvre. Un villemomblois à la Bataille de Taillebourg certainement, sur le tableau ou le vitrail pourquoi pas!

Plus de détails sur ce "Chambrier" seront donnés dans le prochain livre à paraître

en 2006 sur la grande histoire de Villemomble.



Marie Delna (1875-1932), une Villemomboise célèbre puis oubliée !



Qui connaît encore l'incomparable Marie Delna ? L'inoubliable Didon des *Troyens à Carthage* d'Hector Berlioz, l'émouvante créatrice de Charlotte dans *Werther* de Jules Massenet, l'extraordinaire interprète de tant d'autres rôles, tant à l'Opéra comique qu'à l'Opéra, celle qui fut portée aux nues par les critiques d'art lyrique de la Belle Époque tout en étant la coqueluche du grand public. Cette prodigieuse contralto qui triompha sur les plus grandes scènes nationales et internationales, de Covent-Garden au Metropolitan Opera, de la Scala de Milan au Theatre di San Carlo de Lisbonne, de l'opéra de Monte-Carlo au Capitole de Toulouse, après une carrière triomphale, avait habité à la fin de sa vie, Montmorency, puis Villemomble.

Après la guerre 14-18, pratiquement ruinée par un banquier indélicat, après avoir été obligée, en 1926, de vendre son hôtel particulier de Montmorency, elle se réfugie à Villemomble, dans une petite maison du 39 de l'avenue Galliéni, puis au 9 de la place de la République où elle donne des leçons de chant pour, dit-elle « ... former une brillante sélection d'élèves pour rénover notre art lyrique un peu défaillant... Je veux, ajoute-t-elle, que mes élèves suivent une méthode rigoureuse et n'abordent la scène que lorsqu'ils auront acquis la science qui fera d'eux des Caron, des Litvine, des Caruso, des Renaud, des Clément et des Delna. »

Parmi les nombreux témoignages, voici le dernier quatrain d'un petit poème sans prétention mais néanmoins touchant qui lui fut dédié par un Villemombois : A. Poche.

*... Et lorsqu'à cette femme, entrevue, on ajoute
Vos traits, Delna, votre beauté,
C'est, des splendeurs du ciel nous jalonnant la route,
Un vitrail exquis : la Bonté.*

Quant à ses élèves, c'étaient pour la plupart des jeunes filles de Villemomble, du Raincy ou de Montfermeil qui venaient au 9, place de la République, apprendre le chant auprès de cette incomparable interprète.

Reste-t-il de nos jours des témoins du temps où Delna habitait Villemomble ? Parmi ses élèves, se peut-il que certaines soient encore parmi nous ? Qu'elles se fassent connaître ! Nous aimerions tant recueillir leurs témoignages ! Elles peuvent nous écrire à La Gazette du Château (adresse ci dessous) qui transmettra, ou appeler au 01 34 12 66 88 :

Jean Charles Lefebvre de la Société d'Histoire de Montmorency

A noter sur votre agenda 2005.

10 & 11 décembre Salon Multicollections Salle Delouvrier avec exposition « Villemomble au 18ème Siè-

Si vous souhaitez soutenir notre action, participer à notre commission ou nous aider à acheter des archives, rejoignez l'association
« **LES AMIS DU CHATEAU SEIGNEURIAL DE VILLEMOMBLE ET DU PATRIMOINE VILLEMOMBLOIS** »

EN ADHÉRANT : Le montant de l'adhésion est de 10 € pour 2005

En faisant aussi un don de €

€

NOM PRÉNOM

ADRESSE

CODE POSTAL VILLE

Chèque à l'ordre des "Amis du Château Seigneurial de Villemomble"

à adresser à Guy Martignon 25, av. du Raincy 93250 Villemomble