

Les Amis du Château Seigneurial et du Patrimoine Villemomblois.

Adresse internet : amischateau@free.fr D' de la publication : Yves Dinet

Une nouvelle année commence, le château, enveloppé d'une fine bâche abrite les corps de métiers qui à l'intérieur et à l'extérieur font avancer la réhabilitation. Une visite sur les lieux nous a permis de rapporter ce qui suit et que nous incluons dans le chapitre « Réhabilitation du château » du « Grand Livre de Villemonble » à paraître fin 2006 (pour l'inauguration du château ou pour les journées du Patrimoine!).

Le Samedi 14 janvier à 10h, dans la salle Erckmann de la médiathèque de Villemonble, nous tiendrons notre assemblée générale à laquelle nos adhérents ont été conviés. Dès à présent, nous vous présentons tous nos vœux pour l'année 2006. **Guy Martignon.**

Visite du château le 15 décembre 2005

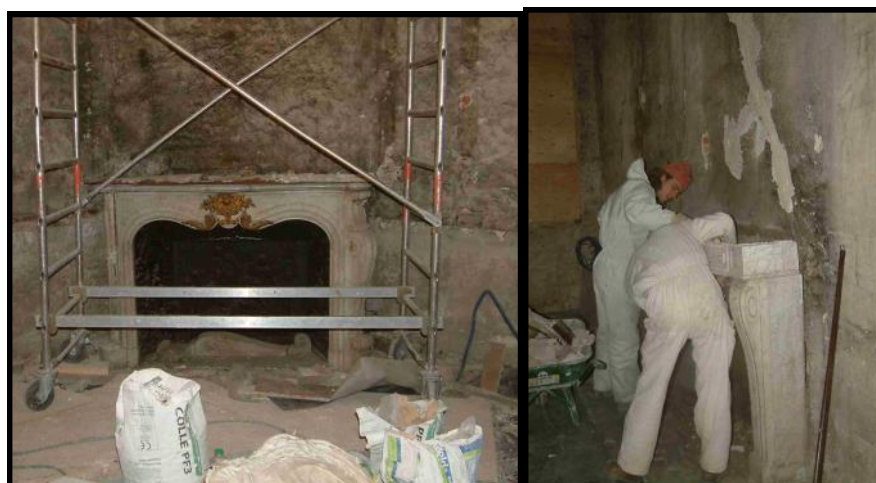
En automne, les carreleurs qui se nomment « les pierreux » posent délicatement sur le sol des pierres de bourgogne, sans les blesser, serties de cabochons noirs. Ils font revivre à genoux les gestes hérités d'une tradition séculaire à petits coups de maillet.

Pendant ce temps-là, les électriciens s'activent sur les principaux câbles qui desservent le bâtiment, passent des boudins derrière les cloisons, montent des goulottes pour dissimuler les fils électriques qui vont se rejoindre dans l'armoire, posent les résistances sous les dalles et les luminaires avant « d'envoyer la sauce » quand tout sera terminé.



Les plombiers investissent le château des caves aux combles, montent les chaudières, courbent les tuyaux, étanchent les filetages, usent du fer à souder et du chalumeau et aménagent les toitures.

En cette fin d'année 2005 les peintres interviennent. C'est bon signe ! Ils enduisent, poncent et étalent les teintes choisies : des roses, des bleus, des jaunes tendres.



Des échafaudages recouvrent à nouveau les ailes puis la façade. Les « casse-cailloux » attaquent le ciment, laissant apparaître les moellons et la pierre avant de les caresser au marteau grain d'orge. Ces derniers seront recouverts de plâtre et de chaux dans quelques semaines.

Sur un côté d'une porte un essai du « plâtre Vieujo » devant recouvrir ces vénérables pierres est réalisé avec sa couleur définitive.

... / ...





Visite du château le 15 décembre 2005 (suite)

Sous le regard du coordinateur, monsieur Meunier, on pénètre à l'intérieur sans perturber l'intervention des nombreux corps de métiers qui n'ont pas semble-t-il de « charrette » ⁽¹⁾ au dire de l'un des compagnons !



Les gypsiers-staffeurs, grimpés sur leurs échafaudages, s'activent dans les pièces historiques à nettoyer, sculpter et procéder à l'estampage ⁽²⁾ des corniches.

Sur des établis s'entassent des moules à « creux perdu ». L'un des ornemanistes nous montre ses outils : le chemin de fer pour dresser le support et le ciseau à bois pour le purger, la spatule et la fameuse feuille de sauge (gouge) servant à sculpter les éléments du décor.

Ce minutieux tra-



vail sera terminé fin janvier 2006, en ce qui concerne le salon de musique, qui retrouvera ses élégantes impostes au-dessus des portes.

Les volets intérieurs sont posés afin de calfeutrer la bâtisse avant les frimas de l'hiver.



En faisant le tour du château nous remarquons la plaque d'altitude qui se fait discrète au pied de la colonne à droite de la porte d'entrée !

Le château de Madame de Villefontaine a été construit très exactement à 65 m 462 au-dessus du niveau de la mer .

(Le point le plus élevé est à 100 mètres, au sud de la commune, au-dessus de la mairie et le plus bas : 60 mètres au Nord/Est de la commune au croisement de la rue Pottier et de la rue Jeanne d'Arc).



1. (Avoir une) « Charrette » : Avoir un retard à rattraper.
2. Éléments de décors remis en place.



Exposition Villेमomble au XVIII^e siècle

A partir des informations recueillies pour écrire le " Grand Livre de Villèmomble" des origines à nos jours, nous avons extrait quelques textes et images pour illustrer le XVIII^e siècle à Villèmomble. Sur 16 panneaux sont exposés environ 170 documents.

Ceci a été présenté les 10 et 11 Décembre 2005 au cours du Salon Multicollections dans la salle Paul De-louvrier. Voici un extrait de l'allocution faite par Guy Martignon à l'ouverture de ce salon:

Monsieur le Maire, Mesdames et Messieurs les Maires-adjoints et Conseillers municipaux, Mesdames et Messieurs les présidents d'association, chers amis adhérents des "Amis du Château " et de l'EPRV (Etoile Philatélique du Raincy-Villèmomble).

Les 7 et 8 décembre 1996, deux associations "A livre Ouvert" et "l'EPRV" se regroupaient pour organiser dans cette salle le " 1^{er} salon du papier de collection et le 17^{ème} salon du Livre".

Cette année, nous allons fêter le 8^{ème} anniversaire du salon " Multicollections" organisé toujours par l' EPRV, avec le concours d'une autre association villèmombloise " les amis du Château seigneurial de Villèmomble".

Dans cette salle, les amis des arts et de l'histoire peuvent découvrir le hameau de Villèmomble au 18^{ème} siècle et les châteaux multiples qui s'y pavent, entourés d'un enchevêtrement d'arbres séculaires de la forêt de Bondy, de parcs, de ruisseaux et d'étangs et faire plus ample connaissance avec Madame de Villèmomble et son amant le duc d' Orléans.



Dans la grande salle des dizaines d'exposants ouvrent leurs trésors au public ! Les visiteurs peuvent y faire moisson à petits prix de "petits riens". Les Collectionneurs seront nombreux à répondre à l'appel des timbres, des cartes postales, des monnaies, des vieux papiers, des vieux outils, des capsules de champagne, des jouets anciens, des figurines, des livres

Des associations amies sont aussi présentes, à l'instar du cercle généalogique de l'est parisien, du musée du travail de Montfermeil, du club "Minéraux et fossiles", de l'association des résidents du Parc Carette.....

Bref ! Le 8^{ème} salon " Multicollections" est ouvert.

L' exposition est maintenant visible jusqu'à la fin du mois de Janvier 2006 à la médiathèque Robert Calmè-jane, Grande Rue.

Une vidéo-conférence sur le même thème aura lieu à la Salle Georges Brassens, avenue Detouche, le Samedi 25 Mars 2006, le matin à 10h pour le public d'âge scolaire et l'après-midi à 15h pour les adultes.

L'entrée sera gratuite.



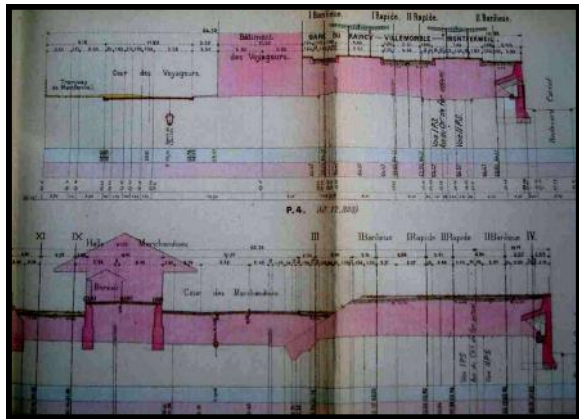


Élargissement et rehaussement de la voie ferrée au long du Boulevard Carnot

Dans les gazettes N° 9 (janvier 2005) et N° 11 (juillet 2005) nous vous signalions les recherches que nous effectuions pour illustrer les importants travaux qui eurent lieu de 1912 à 1915. Nous venons de découvrir quelques plans à la Gare de l'Est montrant la création de la nouvelle gare du Raincy-Villmombre-Montfermeil, des voies pour les marchandises et du mur de soutènement de la voie coté Villemomble, en bordure du Boulevard Carnot. Ci joint une copie d'une partie de ces plans.

Tout ce travail a été accompli sans interrompre totalement le trafic. Le passage à Niveau du Raincy a été remplacé par le pont actuel et le pont dit de « La glacière » a remplacé le passage pour piétons à travers les 2 voies existantes avant 1912.

Nous sommes toujours à la recherche de plus d'informations techniques mais aussi de photos ou commentaires écrits qui auraient pu être faits par des riverains coté Villemomble ou le Raincy.

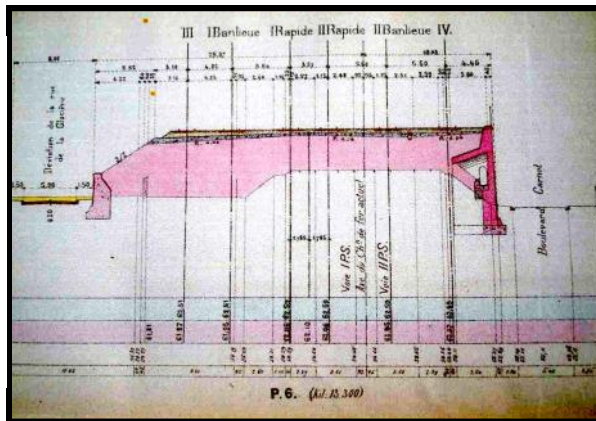


←===

2 Profils en travers à la hauteur des nouvelles gares voyageurs et marchandises.

==>

Profil en travers au Km 13,300 entre la déviation de la rue de la glacière et le boulevard Carnot



Souscription « Le Grand Livre de Villemomble » des origines à nos jours

Prix de souscription 38€ au lieu de 45€ à commander à l'adresse en bas de cette page .

Table des matières : La seigneurie-châtellenie de Villemomble (Sa situation dans le contexte de l'histoire de France, des dynasties successives et des faits importants qui la jalonnent) – Mademoiselle Le Marquis dite « Madame de Villemomble » - Les fiefs et seigneuries dépendants de la baronnie de Villemomble – Villemomble au XVIIIe siècle – Les propriétaires des " terres de Villemomble" de 1795 à 1875 - Les maires de Villemomble de 1790 à nos jours (événements en France et à Villemomble durant leur mandature) – La mairie dans le château de Villemomble (1880-1985) – Notes sur l'histoire et l'architecture du château seigneurial, par Serge Carnus, architecte chargé de la restauration – La restauration-réhabilitation du château de Villemomble – Le château de Villemomble aujourd'hui – Pour en savoir plus – Glossaire.

Le Livre sera remis aux souscripteurs au cours du second semestre 2006

A noter sur votre agenda 2006.

Janvier 2006 Exposition « Villemomble au 18ème Siècle » à la Médiathèque Robert Calmèjane Grande Rue. Samedi 14 Janvier 10 h. Assemblée Générale des « Amis du Château Seigneurial et du patrimoine Villemomblois » Salle Erckmann de la Médiathèque.

Samedi 25 Mars 10 h et 15 h Video-Conférence « Villemomble au 18ème Siècle » avec le concours de Roger Carel Théâtre Georges Brassens Av. Detouche.

Si vous souhaitez soutenir notre action, participer à notre commission ou nous aider à acheter des archives, rejoignez l'association « **LES AMIS DU CHATEAU SEIGNEURIAL DE VILLEMOMBLE ET DU PATRIMOINE VILLEMOMBLOIS** »

EN ADHÉRANT : Le montant de l'adhésion est de 10 € pour 2006

En faisant aussi un don de €

€

NOM PRÉNOM

ADRESSE

CODE POSTAL VILLE

Chèque à l'ordre des "Amis du Château Seigneurial de Villemomble"

à adresser à Guy Martignon, 25, av. du Raincy, 93250, Villemomble