

Les Amis du Château Seigneurial et du Patrimoine Villemomblois.

Adresse internet : amischateau@free.fr D' de la publication : Yves Dinet

Chers amis du Château, en ce début de printemps, le château (votre château) nous apparaît avec de nouvelles traces de chantiers dans ses abords : Phase finale pour la mise en valeur du bâtiment : les jardins, les grilles, les accès..... Le Château commence à vivre.....

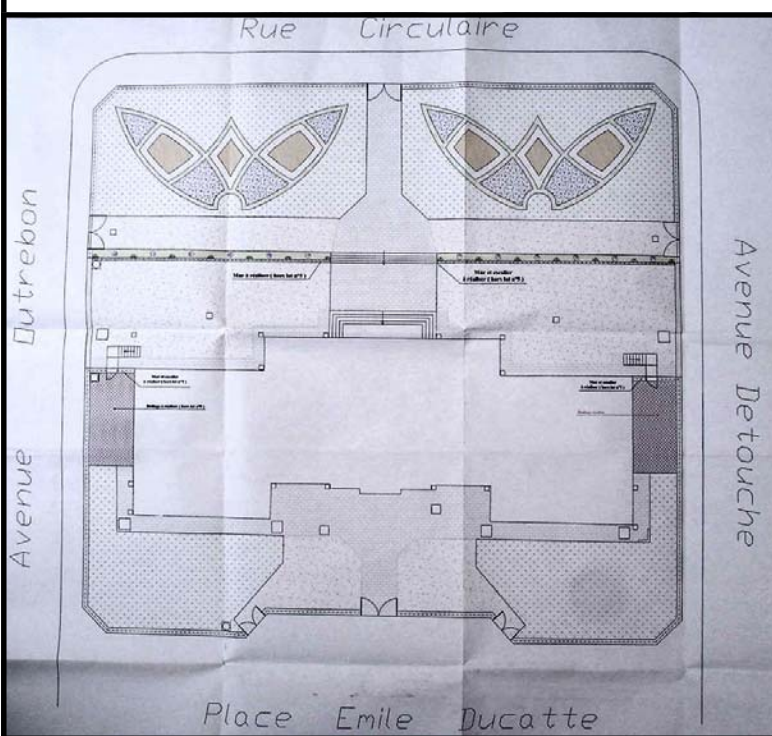
Nous avons tenu notre Assemblée Générale. Des extraits de mon intervention sont dans cette gazette : bilan 2006 et projets pour 2007..

Notre site Internet commence à prendre forme et déjà vous pouvez y retrouver toutes les gazettes parues et de courts extraits vidéo de nos video-conférences. La commission de généalogie est souvent sollicitée et intervient pour l'inventaire des sépultures à l'ancien cimetière. Cette année sera une grande année pour notre patrimoine....

Guy Martignon.

Au Château Seigneurial :

Préparation des abords : Grilles, Murs, Terrasse, Pelouses et Jardins...



Alors que l'A.A.C.V commence à emménager le matériel nécessaire à ses activités et que quelques manifestations peuvent se dérouler à l'intérieur du Château, un intensif travail d'embellissement est en cours sur ses abords..

Le plan dressé par les services de l'environnement de la Mairie donne un premier aperçu :

Au sud (coté Place Émile Ducatte) du gazon, et une allée pavée au centre conduisant à l'entrée principale. Cette allée entourée de terre battue par où l'on peut accéder aux 2 autres grilles de la façade.

Tout autour du bâtiment une bande pavée pour contribuer à l'étanchéité.

Au nord (coté Rue Circulaire) la terrasse dont le mur de soutien est en cours de réfection. Le long de ce mur une pente de terre « végétalisée » rejoindra l'allée qui communique avec les portes cotés est et ouest.

Le jardin avec ces motifs floraux entourés de buis sera traversé par une allée pavée qui rejoindra l'escalier montant à la terrasse puis l'escalier donnant accès aux portes sud du château.



Rejointoiement des murs



Préparation terrasse et parterres



Réhabilitation des grilles



Avril 2007

LA GAZETTE DU CHÂTEAU

Samedi 13 janvier 2007 **Assemblée Générale** dans le local du Parc Mermoz.
Un résumé de l'allocation de notre président en ce qui concerne nos activités 2006 et 2007

2006

Activités de sauvegarde

- Château seigneurial
- Gare des Coquetiers
- Campanile de l'église Saint-Louis
- Ancien cimetière

Activités Culturelles

- Journées du Patrimoine 14,15,16 septembre:

Visite guidée de l'église Saint-Louis et pour la première fois de son clocher et exposition

Vidéo-conférence « Villemomble au XVIIIe siècle » au théâtre Brassens, public et scolaires, avec Roger Carel.

- Exposition « Villemomble au XVIIIe siècle » à la Médiathèque « Robert Calmégane » tout au long de janvier 2006.

- Exposition sur les métiers d'autrefois à Villemomble et sa région, au « salon multicollections », salle Delouvrier.

- Publication « Le Grand Livre de Villemomble ».

- Participation aux réunions du Bureau du patrimoine et du comité départemental du tourisme de la Seine-Saint-Denis.

- Nombreux courriers avec l'EPRV aux notables de la région Ile-de-France afin qu'un timbre représentant le château soit publié.

Activités de la commission historique « La Lampe de Mémoire ».

- Remise aux souscripteurs, en décembre 2006, du livre « Le Grand Livre de Villemomble des origines à nos jours ».

- Recherches documents inédits sur Villemomble aux archives Nationales, à la Bibliothèque Nationale, etc....

- Acquisitions d'archives, de cartes postales, de livres etc.

Activités de la Commission de Généalogie

1. Permanence pour personnes en quête de recherches généalogiques et historiques.

2. Inventaire de tous les actes paroissiaux du XVIIIe siècle et d'une grande partie du XIXe siècle par André Le Goff et André Gouëlle.

3. Création de l'antenne de généalogie villemomboise, intitulée "Généalo-Villemomble" avec le concours de Madame Leval, éminente généalogiste. Cette antenne, sous la direction de Monsieur Gouëlle, est rattachée au "Cercle Généalogique de l'Est Parisien".

Donation à la commune

L'association a fait don à la commune d'objets mobiliers afin qu'ils soient installés dans le château. Cette donation a été acceptée par le Conseil Municipal

1. Deux tableaux commandés à J.M. Petitet : le château au XVIII^e siècle et la rivière Papin en 1885.

2. Trois tableaux commandés à M. Bestion de Camboulas : le château de Villemomble, le village de Villemomble au XVIII^e siècle d'après une toile de Carmontelle, le campanile et les toits de Villemomble.

3. Une vitrine où figure la première bannière du « Réveil Villemombois ».

4. La reproduction photographique et les droits y attachés de la peinture de Carmontelle se trouvant au musée Marmottant à Paris.

5. La reproduction photographique et les droits y attachés du pastel du musée du Louvre, de Jean Martial Fredou, intitulé « Portrait de Mademoiselle Le Marquis, dite Madame de Villemomble ».

6. La carte de Delagrive encadrée, début XVIII^e siècle, en son format original, où se trouve situé Villemomble.

7. « Le château du Raincy », gravure originale de Israël Sylvestre, encadrée (XVII^e).

8. « La tentation de Saint-Antoine », gravure originale de Israël Sylvestre, encadrée (1635).

Communication

« La gazette du château » adressée chaque trimestre aux adhérents, présidents d'association, membres du Conseil Municipal, personnalités du département. Le lecteur trouve également dans la gazette les dernières nouvelles sur des expositions, des conférences, des sites Internet, concernant notre commune mais aussi le département de la Seine-Saint-Denis.



Projets 2007

Suivi des travaux du château

Des membres de notre bureau continueront à visiter les chantiers extérieurs (feronneries, jardins à la française, terrasse) et tiendront nos adhérents informés de l'évolution des travaux par l'intermédiaire de la « Gazette du château » que nous leur adressons ainsi qu'aux Conseillers Municipaux et Présidents d'association.

Manifestations et expositions

Nous allons accueillir à la demande du bureau du Patrimoine du Conseil Général le mercredi 11 avril 2007 leurs dirigeants qui organisent une réunion où seront conviés nos adhérents et où interviendront votre président, l'architecte chargé de la rénovation, Serge Carnus et l'archéologue Ivan Lafarge.

Exposition « Les métiers d'autrefois à Villemomble et en Île-de-France », du 10 mars au 7 avril 2007

à la médiathèque « Robert Calmégane »

Exposition pour le salon Multicollections de décembre qui aura pour thème « C'était Villemomble en 1900 »

Vidéo-conférence « C'était Villemomble en 1900 » avec la voix de Roger Carel au théâtre Brassens.

« Journées du Patrimoine » en nous efforçant de réaliser une exposition ou une conférence

en fonction du thème proposé par le Ministère de la Culture ou le Département.

Fête de la Saint-Fiacre où sur le stand des « Amis du Château » seront données les informations que nous demandons

le public sur la restauration du château mais aussi sur l'histoire de notre commune.

Présentation du livre que nous avons édité : « Le Grand Livre de Villemomble, des origines à nos jours »



Assemblée Générale : PROJETS 2007 suite)

Activités de la commission « La Lampe de Mémoire »

Nouvelles perspectives pour renforcer notre équipe de chercheurs dans le domaine historique. Définition de nouveaux modes d'action et de collaboration entre notre association et l'ensemble des partenaires de la vie culturelle, en invitant par exemple dans les salles du château des écrivains, des expositions historiques diverses.

Ouverture d'un site Internet consacré à l'histoire de Villemomble, à son patrimoine dont le château bien sûr et à la généalogie villemomboise.



Activités de la commission « Généalo-Villemomble »

Relevés des naissances, mariages, décès sur Villemomble pour le XIXe siècle. Cela fait suite aux relevés faits pour le XVIIIe siècle et que nous avons inclus dans le « Grand Livre de Villemomble ».

Assistance aux personnes qui souhaiteraient de l'aide pour constituer leur arbre généalogique. Dans cet esprit, dès l'ouverture du château Seigneural, les généalogistes M. et Mme Leval interviendront dans le cadre de l'AACV, le samedi matin de 10h à 12h pour conseiller les généalogistes débutants ou non.

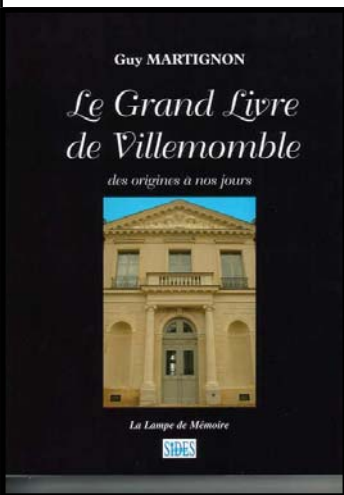
Inventaire des tombes du vieux cimetière. Le maire ayant l'intention d'ériger une stèle avec le nom de leurs occupants si le nom a été effacé. Il faut rappeler que ce cimetière a remplacé à partir des années 1803-1806 celui qui se trouvait à l'emplacement de la Poste depuis le VIIe siècle.



Communication

La « Gazette du Château » trimestrielle.

Création d'un site Internet sur nos activités, l'histoire de Villemomble, et autres thèmes ayant trait au patrimoine villemombois.



Le Grand Livre de Villemomble des origines à nos jours

(48 €)

« Les Écoles de Villemomble d'Hier à Aujourd'hui » (35 €)

« Villemomble et ses environs dans les années 50 » (35 €)

Ces livres sont disponibles dans les librairies

Gulliver (41, Avenue Outrebon).

Maison de la Presse (20, Avenue Outrebon).

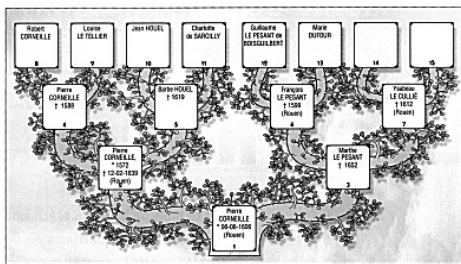
Librairie du marché (133 bis, Grande Rue).

Chez Roland Logerot 8, rue Villebois-Mareuil 93250 Villemomble

tel: 01 48 55 29 53



Généalo-Villemomble : 2 questions parmi les sujets abordés en début d'année :



1. Quels étaient les villemomblois de la fin du XVIIe siècle?

L'église de Villemomble sise alors place du Château coté droit à l'emplacement de l'actuelle boulangerie a été détruite par un incendie en 1654. Les registres sont irrémédiablement perdus. Il faudra attendre 1699 pour avoir sur la commune une nouvelle église en bas de la rue d'Avron (angle avec la Grande Rue).

Où ont été enregistrés les actes pour la période de 1654 à 1701 ?

Où les cérémonies religieuses se sont-elles déroulées ?

Nous allons chercher à Neuilly sur Marne car la Mairie possède des registres à partir de 1551. Il est probable que les célébrations aient été faites dans la chapelle du château d'Avron propriété des Seigneurs de Villemomble: La famille Le Ragois de Bretonvilliers, ou dans celle du château de Launay.

A suivre ...

2 Où se trouve le Soldat inconnu de la guerre de 1870 ?

Nous lisons dans le livre des communes (1892) page 34; *Un soldat du génie auxiliaire français, tué en 1870, et inhumé par les allemands dans le parc du château, devenu depuis mairie, a été exhumé et déposé en 1877 dans une concession perpétuelle de l'ancien Cimetière. Le terrain a été acquis par la commune et la tombe entretenue par ses soins.*

Dans le cadre de l'inventaire entrepris dans l'ancien cimetière nous allons essayer de retrouver cette tombe. A suivre...

André Le Goff – André Gouëlle



Il y a 600 ans, mourrait **Olivier de Clisson**, alors Seigneur des terres de Villemomble. Une année « Olivier de Clisson » a été lancée par la ville de Clisson. Clisson à 30 minutes de Nantes aux confins de l'Anjou et du Poitou. Renseignements sur www.mairie-clisson.fr pour la liste des manifestations et préparer, pourquoi pas, un détour par cette ville cette année.

Olivier V de Clisson épouse le 12 février 1361 Béatrix (alias Catherine) de Laval et de Chateaubriand (1335-1378), petite fille du duc de Bretagne, Arthur II, fille de Guy X de Montmorency-Laval (1295-1347) et de Béatrix de Bretagne (1295-1384). Elle lui amène dans sa corbeille, entre autres biens, les terres de Villemomble. Olivier qui est déjà l'un des plus puissants seigneurs bretons, en épousant cette riche héritière devient le cousin germain de son ami Jean de Montfort mais aussi de Jeanne de Penthièvre, femme de Charles de

Blois, neveu du roi de France. Tenant pour le duc de Penthièvre et le parti Français, il guerroye avec acharnement contre les Anglais qu'il déteste. En 1375, il est gouverneur du duché de Bretagne pendant l'exil de Montfort en Angleterre. En 1380, Olivier de Clisson est nommé connétable du royaume de France succédant ainsi à son compagnon Bertrand Du Guesclin. Le vent tourne et le parti de Montfort prend la tête du duché. Clisson est disgracié. Il meurt en 1407 à 71 ans, sur les terres de Josselin, possession de sa seconde épouse Marguerite de Rohan.

Clisson a été considéré comme l'un des seigneurs les plus riches de son temps (selon son testament, ses biens étaient évalués à 6 tonnes d'or). Il possédait plus de soixante propriétés, dont dix sept en Poitou, trois en Anjou et huit en Normandie. Aux portes de Paris il possédait la puissante forteresse de Montlhéry, la seigneurie et châtelainie de Villemomble et son bel hôtel parisien.

Extrait du Grand Livre de Villemomble (Guy Martignon 2006)



Sur votre agenda

10 mars – 6 Avril 2007 Exposition à la médiathèque : « Les métiers d'autrefois à Villemomble et dans les environs ».

11 Avril 2007 17 h Au Château Seigneurial, Réunion organisée par le Bureau du Patrimoine de la Seine Saint Denis,

avec comme intervenants: Serge Carnus, Architecte, Ivan Lafarge, Archéologue, Guy Martignon.

Attention : « Les Amis du Château » ont été invités et doivent confirmer leur participation au 01 43 93 82 61

8 & 9 Septembre 2007 Fête de la Saint Fiacre et 40^{ème} Anniversaire du Jumelage Villemomble – Bonn Hartberg.

15 & 16 Septembre 2007 Journées du Patrimoine.

Début Décembre 2007 à l'occasion du salon Multicollections :



Site internet de notre association, est en construction mais vous pouvez y accéder par <http://amischateau.free.fr> Vous y trouverez déjà:

- Un résumé de qui nous sommes et de nos activités.
- Toutes les gazettes accessibles pour lecture, téléchargement ou impression.
- Un aperçu de vidéo-conférences
« Villemomble au XVIIe siècle », « Villemomble dans les années 50 »
- Des liens vers des sites traitant de patrimoine.

Si vous souhaitez soutenir notre action, participer à notre commission ou nous aider à acheter des archives, rejoignez l'association

« LES AMIS DU CHATEAU SEIGNEURIAL DE VILLEMOMBLE ET DU PATRIMOINE VILLEMOMBLOIS »

EN ADHÉRANT : Le montant de l'adhésion est de 10 € pour 2007

En faisant aussi un don de Soit au total€

NOM PRÉNOM

ADRESSE

CODE POSTAL VILLE

Chèque à l'ordre des "Amis du Château Seigneurial de Villemomble"

à adresser à Guy Martignon 25, av. du Raincy 93250 Villemomble