

## Les Amis du Château Seignorial et du Patrimoine Villemomblois.

Site Internet : <http://amischateau.free.fr>

Adresse Internet : [amisduchateau@orange.fr](mailto:amisduchateau@orange.fr)

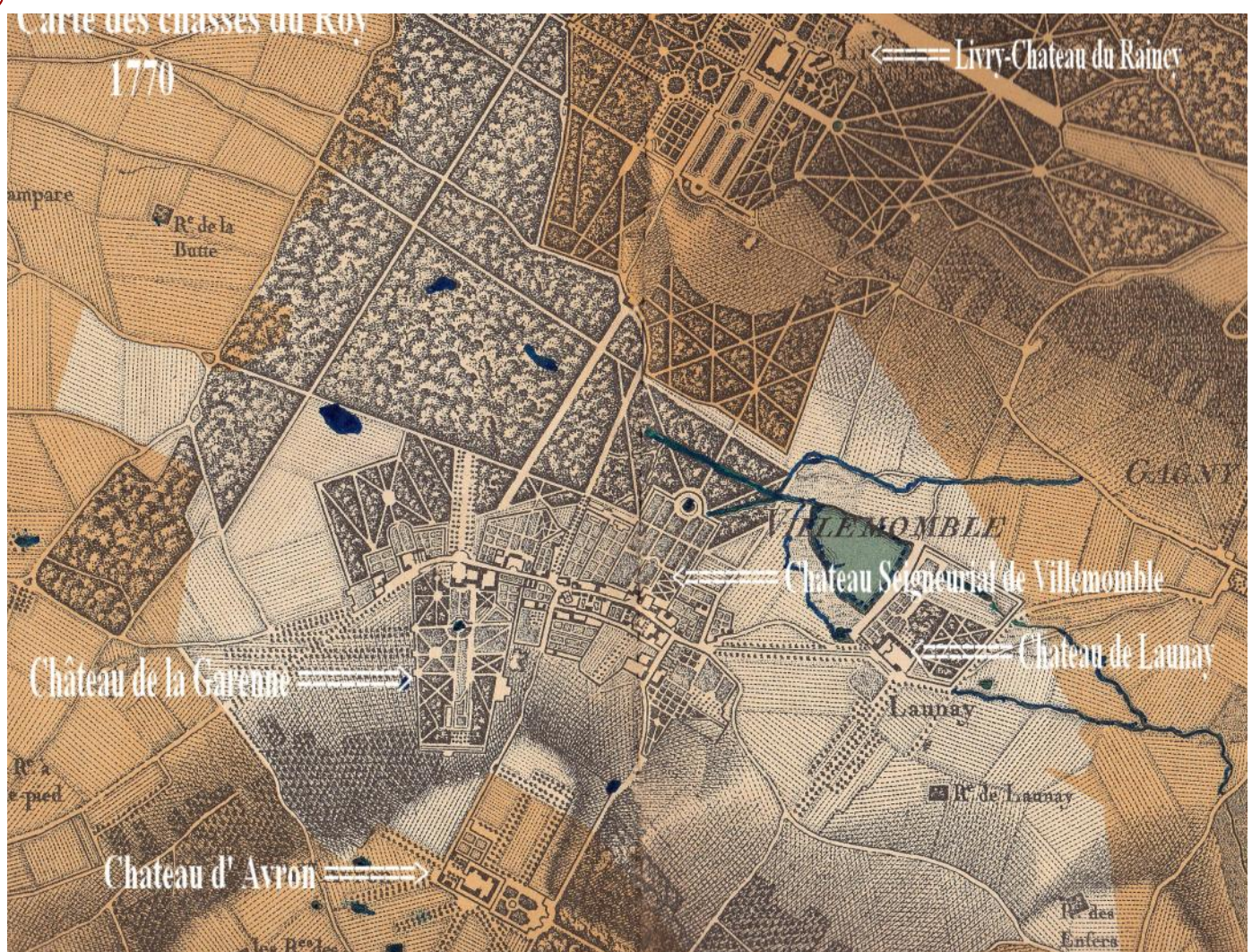
D<sup>r</sup> de la publication : Yves Dinet

### Voyage dans la France des jardins

*En cette période estivale, les Amis du Château Seignorial vous invitent à visiter les châteaux et leurs jardins qui sont à portée de chemin. Vous y découvrirez des jardins du bonheur dédiés à la rêverie, des miroirs d'eau azurés, des gazons verdoyants au milieu de sources qui bouillonnent puis plus loin devant d'élégantes balustrades, de somptueuses broderies entourées de leurs entrelacs de fleurs, des jardins ordonnés, des fontaines et des bassins riches en effets théâtraux, des ifs taillés en cônes. Au fond des jardins, une vigne élève une fraîche pergola qui mène au potager. Là, dans des carrés parfaits, un tapis champêtre célèbre des choux, des potirons et plus loin grimpent des arbres fruitiers en espalier sur des murs de plâtre. Savez-vous que ces parcs à la française, œuvres de Le Nôtre, et ces jardins à l'anglaise sont nés dans notre région à quelques coquelicots de Villemomble dans les parcs des châteaux d'Avron, du Raincy, avant Versailles et Vaux-le-Vicomte ! sans oublier ces potagers, conçus par le jardinier du Roi, Jean-Baptiste de la Quintinie et son ami Girardot de Launay.*

*En attendant lisez l'article sur l'un des plus somptueux jardins d'Île-de-France disparu, **le parc du Raincy**. Alors bonnes vacances et bonnes promenades !*

Guy Martignon





## Le parc du Raincy Précurseur des jardins à la Française puis à l'Anglaise !

L'un des jardins originels dessinés par Le Nôtre, alors premier jardinier du duc d'Orléans, frère du Roi Louis XIV, fut celui de Jacques Bordier, Premier Secrétaire des Finances du Roi, seigneur de Bondy et propriétaire des terres du Raincy.

En coordination avec l'architecte Le Vau, Le Nôtre (1) signe ici, en 1642, sans doute le brouillon des jardins à la française qu'il va réaliser plus tard à Vaux-le-Vicomte en 1656.

Les allées comme nous l'apercevons sur les gravure de Israel Sylvestre puis de Gabriel Péréelle sont en

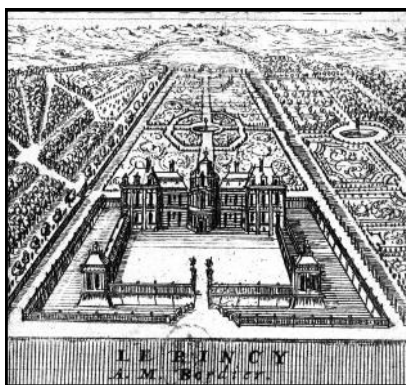
angles aigus avec des parterres, arabesques de verdure, taille savante des arbustes, labyrinthe, bassins avec des aménagements hydrauliques et décor de statues. Louis XIV et Louis XV ainsi que le Tsar Pierre 1<sup>er</sup> y vinrent en visite tandis que la demeure et son parc devinrent la propriété de la princesse Palatine (2) puis du premier maître d'hôtel du roi, le marquis de Livry, Louis Sanguin.

Lors de l'achat par Louis-Philippe d'Orléans (1725 – 1785) en 1769 du château du Raincy et de son parc, attachant aux terres de Villemomble qu'il a offert à sa maîtresse Etienne Marie Périne Le Marquis en 1767, le château et ses jardins ne subirent pas de modifications importantes.

C'est après l'incendie du château en 1773 que Madame de Montesson, sa nouvelle favorite puis son épouse, lui inspirera les transformations de la demeure et du parc. Le duc fait appel à un certain Jean-François Pottier, jardinier qui a la réputation de dessiner des jardins dits à l'anglaise. Ce dernier exécuta certainement l'aménagement des jardins sur les plans d'un ami de mesdames Le Marquis et de Montesson, l'architecte Alexandre Brongniart (2). Ce sera au fil du temps un mélange de jardin à la française et de pièces d'eau, charmilles, allées serpentant dans la verdure, rivières et lacs dont l'eau provient d'un étang artificiel aménagé à Montfermeil (Les 7 Iles) et d'une source de Gagny dont l'eau est amenée par un aqueduc.

Familier des Orléans, Brongniart impose au Raincy comme à Clichy-sous-Bois, Romainville et Villemomble, des fabriques originales inspirées en partie par ses amis Hubert Robert et Carmontelle, avec une « grotte des bains », orangeries, pavillon chinois, isbas, et des emprunts à l'architecture rurale avec un petit village campagnard et des potagers. Le jardin se transforme petit à petit en parc à l'anglaise.

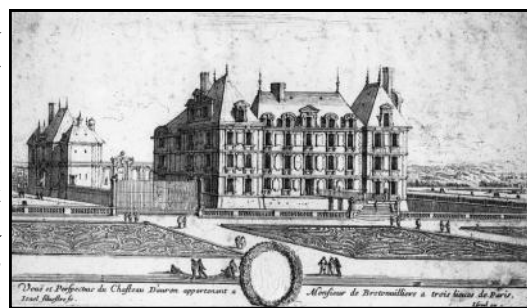
Du Raincy, Laborde (3) écrit que c'est là « *Le premier parc anglais que nous ayons eu en France* ». Carmontelle nous en laisse une série de gouaches actuellement au musée Monet-Marmottant à Paris. **Voir Page suivante.**



1643—Le Château de Livry et ses jardins



1680—Péréelle—Le Château du Raincy du coté des jardins



1646—Château d'Avron  
Château Seigneurial de Villemomble  
Les jardins auraient été dessinés par Le Nôtre

1. André Le Nôtre (1613 – 1700), né dans une famille de jardiniers travaille dans l'atelier de peinture de Simon Vouet, peintre officiel de Louis XIII et y rencontre Charles Le Brun qui deviendra son ami. Le Nôtre se tourne également vers l'architecture et compte parmi les élèves de Mansart. Inspiré par les jardins italiens il va dessiner les premiers jardins à la française où sa formation de peintre et d'architecte transparaîtra dans chaque plan de jardins, qu'ils soient à Vaux-le-Vicomte ou à Versailles. Le Nôtre sera jardinier du Roi Louis XIV de 1645 à 1700.
2. Elisabeth-Charlotte de Bavière (1652-1722), dite la Palatine, épouse de Philippe d'Orléans, frère de Louis XIV.
3. Alexandre-Théodore Brongniart (1739 – 1813) qui fut l'élève des architectes Boullée et Blondel est également dessinateur paysagiste. Sa carrière est liée au mécénat de la famille d'Orléans. Ses constructions sont dans la tradition néo-classique de la seconde moitié du XVIIIe siècle. Les décors intérieurs partagés avec l'architecte Pietre sont particulièrement luxueux inspirés de l'Antiquité remise à la mode par les récentes découvertes de Pompéi. Brongniart sera aussi l'architecte des jardins. Ces derniers sont conçus en partie à la française dans le style de Le Nôtre et l'autre partie dans un style irrégulier qu'il combine à l'architecture rurale (sentiers et cours d'eau sinueux, constellation de petits pavillons rustiques). Le cimetière du Père Lachaise a été dessiné par lui.
4. Alexandre de Laborde (1773 – 1842) est un éminent archéologue, homme politique et écrivains. Parmi ses nombreux écrits il faut citer l'ouvrage de référence « *Nouveaux jardins de la France et de ses anciens châteaux* ».



Le Parc du Raincy ( suite)

1780 – Carmontelle ( clichés Giraudon )



A droite le château du Raincy



Le pont métallique - le Chemin de l'Orangerie



Les rochers, la grotte à gauche le château du Raincy



Le lac et le pavillon chinois dans le parc du Raincy



Le hameau dans le parc du Raincy

À la mort de Louis-Philippe en 1785, son fils, futur « Philippe-Égalité » fait remanier les jardins en respectant les inégalités du sol, par le paysagiste écossais Thomas Blaikie qui ajoute une ferme et une ménagerie. L'anglophilie du duc d'Orléans est si grande que tout le personnel s'occupant du parc est anglais.

Après la mort de « Philippe-Égalité » en 1793, le domaine est destiné par décret « à servir ainsi que les maisons royales, aux réjouissances du peuple et à former des établissements utiles à l'agriculture ». La direction est donnée à un nommé Thiroux, directeur de manèges, afin de s'occuper de la ménagerie et des animaux du parc. Le domaine du Raincy est occupé de 1799 à 1807 par le financier Ouvrard.



1790 - Le parc à l'Anglaise - Les Isbas.



1830 - Lemoine Benoit - Vue de la grotte des bains

En 1806, si le château a été dévasté par les Révolutionnaires, le parc est toujours aussi agreste comme l'écrit en 1806 la duchesse d'Abrantès : « Je regardais avec délice ce château qui, malgré le vandalisme qui en avait abattu les trois quarts, était encore d'une grande beauté au milieu de ces massifs, si verts et si frais, entouré de cette jolie maison russe, de la maison du rendez-vous, et tout ce qui fait du Raincy une délicieuse habitation ». C'est à cette époque que le château est en partie démoli. Il n'en resta que le pavillon central et l'aile ouest que l'architecte Berthault restaura. En 1812 le domaine devient impérial et Napoléon s'en servit comme rendez-vous de chasse.

Lorsque que le domaine sera rendu à la famille d'Orléans en 1819, il sera occupé par Louis-Philippe d'Orléans, Roi des Français de 1830 à 1848. Celui-ci achète le « parc Carette » à Villemomble et y fait planter ainsi que dans les jardins du château de nombreux arbres d'essences rares qu'il a demandé aux officiers de la marine royale de lui rapporter de leurs lointaines expéditions.

En 1852, Napoléon III déclare le parc du Raincy, propriété nationale. Il est alors dépecé dès 1854 en 1310 lots. C'est ainsi que disparut l'un des plus beaux parcs des environs de la capitale !

Guy Martignon



**Parcs et jardins à Villemomble en 2014.**

Et aujourd'hui qu'avons nous comme jardins dans Villemomble, ville fleurie ?  
Un merci aux services des espaces verts de la commune dirigés par Monsieur Jean-Pierre Adam qui entretiennent et réhabilitent les parcs et les squares dont nous donnons ici quelques aperçus. Allons nous promener dans ces lieux, en ayant en mémoire les jardins à l'anglaise ou à la française du XVIII<sup>ème</sup> siècle.

**Les parcs**



**Le Parc de la Garenne**, rue de la Carrière, Le plus grand parc de la ville, son plan d'eau, ses jeux pour enfants

**Le Parc René Martin**, rond-point Carette. Ce parc a été inauguré le 15 septembre 2001. Il contient un espace de jeux spécialement dédié aux petits et accessible aux personnes à mobilité réduite. A l'arrière, un magnifique espace arboré, don de Mr Martin.



**Le Parc Jean Mermoz**, ses platanes centenaires et ses allées bucoliques, derrière la médiathèque..

**Les squares**



**Le Square de Verdun**, place de la République, un écrin de verdure face à l'église Saint-Louis.

**Les Jardins à la française du Château**..

**Le Square de Gaulle**, à l'angle de la rue Pasteur et de l'avenue de la République, et ses essences précieuses q*i* abritent le monument au grand homme.



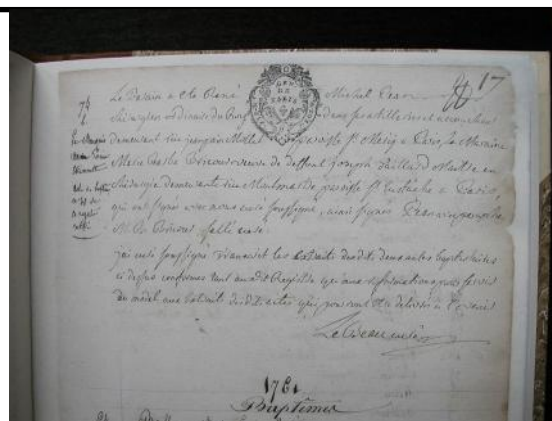
Et d'autres squares et rond-points qui agrémentent les quartiers de notre ville :  
Le Square François Mauriac, le Square Jean Moulin, avenue Galliéni.

**Numérisation de nos documents touchant au patrimoine.**

Comme annoncé lors de notre assemblée générale, nous avons entrepris la mise sur fichier informatique de tous nos documents et images ayant trait au patrimoine historique de notre commune et de son environnement.

Grâce à l'indexage que nous mettons en place, il sera plus rapide et facile d'accéder à des actes parfois anciens sans les manipuler et en pouvant agrandir l'écriture pour une meilleure compréhension. Nous avons un découpage de ces fichiers selon les siècles, les édifices, les événements .....

Actuellement les numérisations se font sur notre machine au château et chez des adhérents équipés de scanners.



Si vous souhaitez soutenir notre action, participer à notre commission ou nous aider à acheter des archives, rejoignez l'association  
**« LES AMIS DU CHATEAU SEIGNEURIAL DE VILLEMOMBLE ET DU PATRIMOINE VILLEMOMBLOIS »**  
**EN ADHÉRANT** : Le montant de l'adhésion est toujours de 10 € pour 2014  
Chèque à l'ordre des "Amis du Château Seigneurial de Villemomble" adresse : BP 34 93250 Villemomble