

## Les Amis du Château Seigneurial et du Patrimoine Villemomblois.

Site Internet : <http://amischateau.free.fr>

Adresse Internet : [amisduchateau@orange.fr](mailto:amisduchateau@orange.fr)

D<sup>r</sup> de la publication : Yves Dinet

### Le mot du président:

*Si certains d'entre vous ont eu l'occasion récemment de s'installer dans un coin de notre pays, ils ont sans doute constaté que la France est un musée, un jardin à ciel ouvert avec ses cathédrales, ses musées, ses villages pittoresques entretenus et sans doute des trésors insoupçonnés au milieu de paysages uniques. A leur retour ils ont retrouvé leur ville qui peut s'enorgueillir d'avoir des sites classés grâce en partie à notre association. Mais que vont-ils penser du bétonnage excessif effectué depuis des mois par des promoteurs vandales qui rasent des pavillons pour construire des clapiers qui porteront le nom injustifié de résidences, car ils ont été élevés sans contrainte architecturale aucune. En rasant un pavillon entouré de son jardin ce sont nos écosystèmes qui se fragilisent sans que nos édiles ne s'en rendent compte. Sans arbres, sans arbustes, sans fleurs, les populations d'abeilles, d'oiseaux, d'insectes s'étiolent ! A propos du Patrimoine nous allons éditer prochainement « Le Patrimoine de Villemoble - Des siècles d'Histoire ». Je souhaite que les villemomblois, avides d'enquêtes sur les réalités locales passées et présentes, se laissent guider par les jalons historiques plantés dans ce recueil. Puissent-ils y découvrir le Patrimoine de leur ville et certains quartiers qui ont su garder une âme et des espaces verts.*

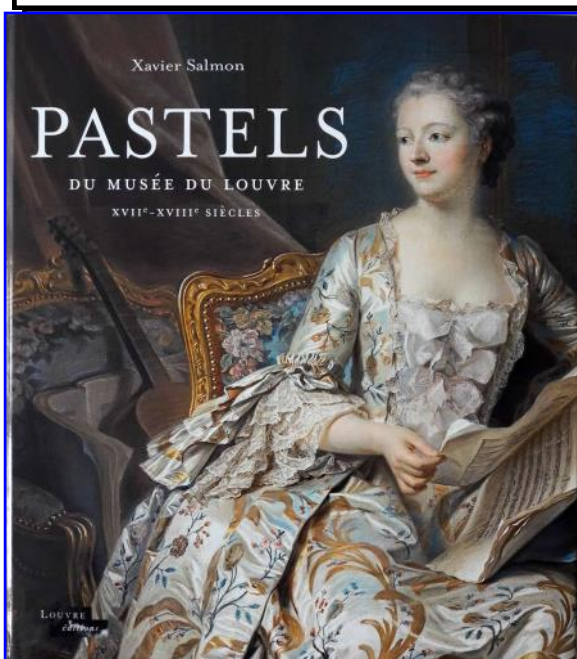
**Guy Martignon**

### Nos prochaines implications:

1. Fête des associations à l'occasion de **la Saint-Fiacre 8-9 Septembre**; Thème : Les jouets.
2. **Journées du Patrimoine 15-16 Septembre thème national : L'art du partage....** « Permettre aux citoyens de mieux comprendre ce qui les rapproche en partageant des valeurs communes historiques et esthétiques dépassant les rivalités et les réflexes identitaires ».

Nous serons présents à l'église Saint Louis, au cimetière ancien, au château si les salles sont nettoyées. Au sous-sol: Exposition à partir des fouilles archéologiques menées en 1982.

3. **11 Novembre 2018** : expo guerre 14-18 avec les associations d'anciens combattants.
4. Publication d'un nouveau livre ( voir ci-dessus et en page 4: couverture et 4ème de couverture)  
« **Le Patrimoine de Villemoble - Des siècles d'Histoire** ».



Au Louvre, l'exposition **Pastels des 17ème et 18ème siècle** (17 juin au 10 septembre 2018), fait référence et publie une œuvre de Jean Martial Fredou : **Portrait présumé de Etienne Marie - Perrine le Marquis dite Madame de Villemoble (1737-1806)**.

Nous avons acquis le catalogue de cette exposition qui a rejoint notre bibliothèque.

Nous y retrouvons les informations qui vous sont familières et le rédacteur cite même notre gazette en présentant le pastel de Mme de Villemoble.





**Les tramways de Villemomble autrefois**

Un grand nombre de villes se dotent aujourd'hui de nouveaux tramways.

Dans notre ville passe le Tram-train partant de Bondy pour aboutir à Aulnay-sous-Bois et prochainement à Montfermeil.

Sur les vieilles cartes postales, on aperçoit à Villemomble ces tramways qui débouchent de l'avenue du Raincy ou de la Grande Rue. La compagnie qui exploite les tramways à impériale, de couleur jaune, à l'aide d'automotrices et de conducteurs aériens sur le territoire de Villemomble est celle des Chemins de fer Nogentais qui disposent de nombreuses lignes dans l'est parisien. Un tramway peut transporter 20 personnes à l'intérieur, 24 sur l'impériale et 4 sur la plate-forme.

A Villemomble la première ligne est inaugurée en 1900. Elle est appelée ligne 6. Le tram quitte son terminus de la gare du Raincy-Villemomble, se déplace de haltes en haltes le long de l'avenue du Raincy et de la Grande Rue afin

d'emmener les voyageurs place de la République à Paris par Rosny, Fontenay-sous-Bois et Vincennes. Il pénètre dans Paris par le cours de Vincennes, traverse la place de la Nation puis emprunte l'avenue Philippe-Auguste avant d'arriver au terminus parisien. Pour la petite histoire le tram le Nogentais de la ligne 6 était le seul à pénétrer dans Paris.



La seconde ligne N°9 est mise en service au cours de l'année 1902. Le tram qui porte dorénavant un numéro (N° 121) part de son terminus, gare de Gagny, pour aboutir Porte de Vincennes (1) en passant par Rosny et Montreuil.



Les départs du terminus ont lieu toutes les 30 minutes. Ces tramways sont destinés au transport des voyageurs, de leurs bagages et éventuellement des messageries. Les enfants au-dessous de quatre ans sont transportés gratuitement, à condition d'être tenus sur les genoux. Le transport gratuit s'applique également aux paquets et bagages peu volumineux susceptibles d'être portés sur les genoux, sans gêne pour les voisins, et d'un poids inférieur à 10 kilogrammes. Les sous-officiers et soldats en uniforme ont droit aux places de 1ere classe en payant le prix de la 2eme classe. A partir de 11 heures du soir, les tarifs extra-muros au départ du terminus de Paris sont doublés ainsi que les trams dits des théâtres, partant après minuit. Villemomble est considéré à cette époque comme une ville-dortoir voire de villégiature dans un site particulièrement agreste où un petit nombre d'ouvriers sont em-

Photo à l'angle de la Grande Rue, et avenues Lagache et Avenir (Maintenant du Parc). Au loin le pont de chemin de fer à côté de la gare de Gagny. Sur la droite la Maison du Maire de Villemomble, appelée « Château Detouche ». Elle sera démolie en 1910.

ployés dans les différentes branches industrielles et agricoles du côté de Montreuil.





### Les tramways de Villemomble autrefois (suite)

Les quelques ouvriers de la commune bénéficient cependant des avantages qui leurs sont accordés par la Compagnie des chemins de fer Nogentais. Ces tramways, dits ouvriers, ne contiennent que des places de 2<sup>ème</sup> classe à des prix inférieurs de moitié au tarif ordinaire de 2<sup>e</sup> classe. Les voyageurs qui prennent ces trams ont droit à un billet qui leur permet de reprendre, dans l'autre sens, un des trains du soir, en profitant de la bonification afférente au service matinal. Les dimanches d'été les trams sont souvent pris d'assaut par les parisiens des faubourgs épris d'air pur et de promenades bucoliques sur les sentiers bordés d'arbres fruitiers du Plateau d'Avron. *« Les salariés de la compagnie du chemin de fer Nogentais, bénéficient d'un congé annuel de 10 jours. L'intégralité du salaire est assurée pendant les périodes d'instruction militaire. Les jours de maladie, dûment constatés par un médecin désigné par la Caisse instituée sont payés dans leur intégralité pendant 90 jours et pour moitié pendant une seconde période de 90 jours. Le concessionnaire est obligé de fournir à tout le personnel des livrets de la Caisse nationale des retraites (retenue de 2% sur le salaire des salariés et de 6% versés à leur nom par le concessionnaire). En outre, une Caisse spéciale est gérée par les employés eux-mêmes. Elle reçoit des allocations afin de les assurer en cas de maladie ou d'accidents d'un service médical et pharmaceutique gratuit ».*

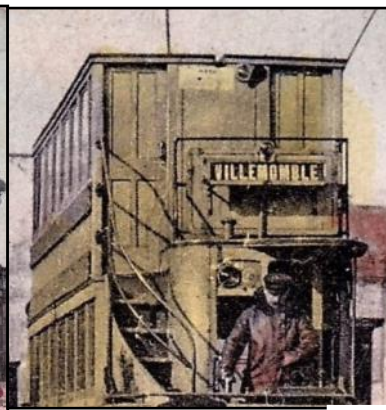
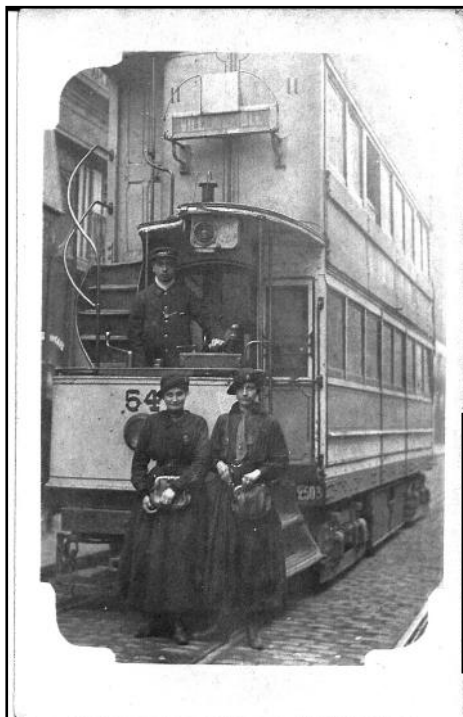
Pour se rendre au métropolitain de Vincennes il faut une bonne heure s'il n'y a pas d'incidents. Ces voyages, on l'imagine, sont très agréables en été. Le long de la ligne c'est encore la campagne. On peut admirer en effet les clos à pêches de Rosny et Montreuil et voir les jardiniers et agriculteurs, très nombreux, affairés à leur travail !

Telles n'étaient pas les impressions de tous, si l'on en juge par ce spirituel texte écrit sans doute par un habitué :

*« Si vous voulez faire un voyage plein d'imprévus et d'émotions, il faut vous armer de courage et prendre ensuite en son garage le tramway de pénétration. Si l'on bouscule une voiture, quelque machine de culture, cela se produit souvent ! Il faut attendre sous le vent, sous le soleil ou sous la grêle (et pendant l'hiver on se gèle) »*

(1) - En 1904, le terminus de la porte de Vincennes fut déplacé Cours de Vincennes afin d'avoir une correspondance pour le 121 avec une ligne du Métropolitain voir ==>

Guy Martignon



<==== Tramway au dépôt avec conducteur et poinçonneuses.



Le tramway ligne 6, Avenue de la République à Paris en route pour Villemomble. Voir l'agrandissement pour mettre en valeur sa destination et son conducteur.

Un coup d'œil à la couverture de ce livre que nous publions en fin d'année

**Le Patrimoine de Villemomble – Des siècles d'Histoire**

Le passé de notre commune est riche d'événements historiques, géologiques qui ont enrichi notre présent, c'est pourquoi nous ne pouvons vous présenter les éléments encore subsistants qui constituent des vestiges de ce passé et le patrimoine de notre cité, immobilier et mobilier voire végétal, sans vous replonger dans son histoire plus que millénaire. L'architecture des bâtiments que nous avons hérité d'un passé plus ou moins récent est le patrimoine que nous laisserons aux générations futures au sein du Grand Paris. Le lecteur mesurera le mérite de ceux qui, sur le plan de l'urbanisme, du patrimoine, furent des précurseurs, mais aussi ceux, associations, édiles, architectes qui se donnèrent pour tâche de restaurer le patrimoine existant, de bâtir de nouvelles constructions communales, culturelles et des parcs !

Nous voulons que cet ouvrage serve à changer le regard du lecteur sur son environnement lors de ses déplacements quotidiens et qu'il s'interroge s'il en a l'occasion sur le passé de l'endroit où il demeure. Chaque lieu, chaque bâtiment, chaque objet raconte la vie de sa ville ou de son quartier. Patrimoine vernaculaire avec ses maisons de plâtre, légumières ou vigneronnes, patrimoine sacré et décors religieux, édifices publics et immeubles privés remarquables de la fin du XIXe siècle, du XXe siècle et du début du XXIe siècle, lieux de mémoire...





Guy Martignon, né à Villemomble en 1937, est un ardent défenseur de la sauvegarde du Patrimoine français et celui de sa commune. Il est l'auteur de nombreux ouvrages historiques sur la ville où il est né mais n'a pas oublié l'Île-de-France. Il a ainsi consacré ses recherches et ses plumes pour écrire des livres sur les vieux métiers, les légendes oubliées et tout particulièrement « Des Usines et des Hommes », inventaire du patrimoine industriel de la région, patronné par le Conseil Régional d'Île-de-France.

Président fondateur des « Amis du château seigneurial et du Patrimoine Villemomblois », Guy Martignon est Chevalier de l'Ordre des Arts et des Lettres.

Guy MARTIGNON

## LE PATRIMOINE DE VILLEMOMBLE



*Des siècles d'Histoire*

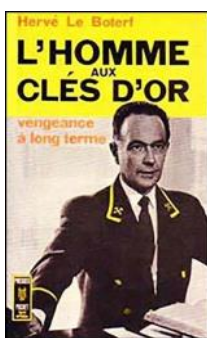
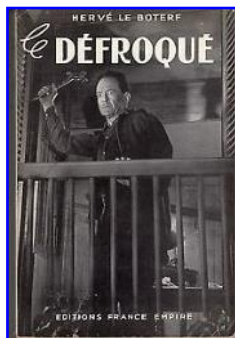
Les Amis du Château Seigneurial de Villemomble

LE PATRIMOINE DE VILLEMOMBLE

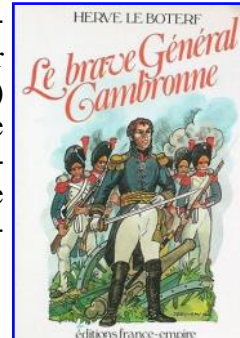
Guy Martignon

### Hervé Le Boterf (1921 - 2000) (suite de nos mémos sur les écrivains ayant vécu à Villemomble)

Hervé Le Boterf est né le 29 avril 1921 à Nantes et il est mort le 13 juin 2000 à Pavillons-sous-bois. Il demeurait boulevard d'Aulnay à Villemomble. Journaliste spécialisé dans le cinéma et la télévision. Il est l'auteur de nombreux livres sur la Bretagne et le cinéma, tous édités chez France Empire. Certains de ses romans sont devenus célèbres : « L'homme aux clés d'or », « Pourquoi viens-tu si tard », « Le défroqué » ...



Curieusement l'un de ses livres est une biographie de Robert Coquillaud, alias Robert Le Vigan, célèbre acteur du début du XXe siècle (La Bandera, Quai des brumes..) dont les parents avaient ouvert leur cabinet de vétérinaire en 1901, 17 boulevard de l'Ouest au Raincy et qui demeureraient non loin de chez Le Boterf à Villemomble. Le jeune Coquillaud a été à l'école primaire du Centre et demeurera 18 ans à Villemomble.



### Sur votre agenda :

- Fête de la Saint Fiacre : Samedi 8 et Dimanche 9 Septembre
- Journées du Patrimoine : Samedi 15 et Dimanche 16 Septembre
- Exposition de peinture : Jean -Michel Petitot : Château de Villemomble 22 Septembre –30 Septembre
- Anniversaire de l'Armistice 1918 : 11 Novembre. Parmi les célébrations, notre exposition au Château avec les associations d'anciens combattants.

Si vous souhaitez soutenir notre action, participer à notre commission ou nous aider à acheter des archives, rejoignez l'association  
**« LES AMIS DU CHATEAU SEIGNEURIAL DE VILLEMOMBLE ET DU PATRIMOINE VILLEMOMBLOIS »**

**EN ADHÉRANT** : Le montant de l'adhésion est de 15 € pour 2018

Chèque à l'ordre des "Amis du Château Seigneurial de Villemomble" BP 34 93250 Villemomble